

SUR UNE COLLECTION DE REPTILES ET DE BATRACIENS
DE L'ÎLE DE SAN THOMÉ ET DE L'ÎLE DU PRINCE
ET DESCRIPTION D'UNE ESPÈCE NOUVELLE DU GENRE TYPHLOPS,

PAR M. F. ANGEL.

Les Reptiles et Batraciens qui font l'objet de la présente note ont été donnés dernièrement au Laboratoire d'herpétologie par M. Navel. Quoique peu nombreux, puisque vingt exemplaires seulement sont entrés dans les collections, ils présentent néanmoins un vif intérêt. Trois espèces ne figuraient pas jusqu'à présent au Muséum, et une quatrième présente les caractères suffisants pour motiver la création d'une espèce nouvelle, que je dédie avec grand plaisir au donateur.

Reptiles.

MABUIA RADDONII Gray. — San Thomé, 4 exemplaires, n^{os} 1920 : 1 à 4. Sur 3 exemplaires, la bande noire latérale n'est pas distincte.

FEYLINIA POLYLEPIS Bocage. — Île du Prince, 3 exemplaires, n^{os} : 1920, 5 à 7. Espèce ne figurant pas jusqu'à présent dans les collections. Décrite comme variété de *Feylinia Currori* Gray par Barboza du Bocage⁽¹⁾, a été classée avec juste raison, comme espèce distincte, par M. Boulenger⁽²⁾ pour l'étroitesse de son museau et les 28-30 écailles entourant le corps.

TYPHLOPS ELEGANS Peters. — Île du Prince. Nouveau pour les collections. Longueur : 313 millimètres.

Typhlops Naveli nov. sp.

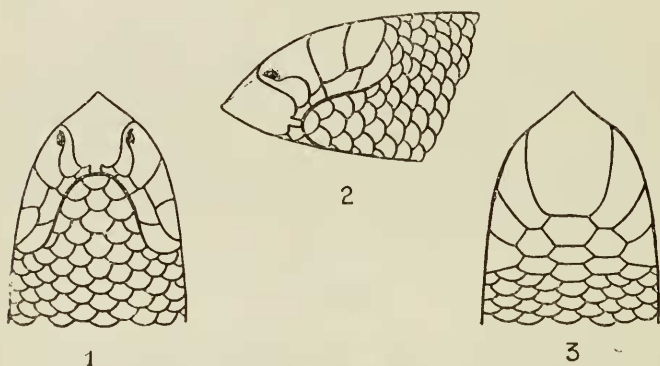
Diagnose. — Museau très proéminent et pointu ; narine inférieure. Une préoculaire en contact avec la troisième labiale ; pas de sous-oculaire ; 26-28 rangs d'écailles ; œil non visible.

Description. — Museau pointu, présentant une arête latérale entre la narine et la pointe, arrondi en arrière de la narine qui est inférieure.

⁽¹⁾ *Journ. Acad. Sc. de Lisboa*, n^o XLIV, 1887, p. 198.

⁽²⁾ *Ann. Mus. di Genova*, S^{ie} 3 a, vol. II (XLII), 1905-1906, p. 207.

Plaques de la tête granuleuses. Rostrale large; la partie visible d'au-dessus est une fois et demie plus longue que large. Cette largeur égale la moitié de la largeur de la tête prise au niveau du bord postérieur de la rostrale; la longueur de sa portion inférieure égale les deux tiers de la longueur de la partie supérieure. Narines percées à la partie antérieure des nasales, tout près de la rostrale, en dessous de l'arête latérale de cette plaque. Les nasales, qui sont plus larges que les préoculaires et oculaires, touchent les 1^e, 2^e, 3^e labiales supérieures; la fente qui les divise descend sur la 2^e labiale. Une préoculaire, aussi large que l'oculaire, est en contact avec la 3^e labiale seulement. La plaque oculaire touche les 3^e et 4^e labiales supérieures. Pré-



Typhlops Nareli nov. sp.

Fig. 1. — Tête vue par la face inférieure.

Fig. 2. — Tête; vue latéro-inférieure.

Fig. 3. — Tête; face supérieure.

frontale plus grande que les plaques qui la suivent: les susoculaires et la frontale, quoique moins grandes que la précédente, sont cependant légèrement agrandies comparativement aux autres écailles de la région postérieure de la tête. Oeil complètement invisible. Quatre labiales supérieures, la 4^e la plus grande. 26 rangées d'écailles autour du milieu du corps, 28 rangs derrière la tête. Queue aussi longue que large. Diamètre du corps contenu 70 fois dans la longueur totale. Gris jaunâtre uniforme. Longueur totale: 290 millimètres.

Collection du Muséum, n° 1920 : 9. — Provenance : Île du Prince.

Cette espèce se rapproche de *Typhlops principis* Blgr.⁽¹⁾ Elle en diffère par ses rangs d'écailles plus nombreux, par ses plaques nasales en contact avec les trois premières labiales supérieures, et par les préoculaires ne touchant que la 3^e labiale de chaque côté.

(1) *Ann. Mus. di Genova*, loc. cit., p. 209.

BOODON BEDRIAGAE Blgr. — Six exemplaires de ces Colubridés, non représentés dans les Collections du Muséum, présentent les particularités suivantes : la plaque préoculaire n'est divisée dans aucun des échantillons examinés; jamais cette plaque n'atteint la frontale. Le caractère des trois labiales supérieures (3°, 4°, 5°) touchant l'œil est constant, sauf dans un exemplaire, probablement anormal, où l'œil est bordé par les 4° et 5° labiales, d'un côté, et les 4°, 5°, 6°, de l'autre côté. Écailles sur 27 à 31 rangs. Plaques ventrales 217-237. Sous-caudales 67-81. La coloration typique signalée par l'auteur⁽¹⁾ se retrouve dans tous les exemplaires; toutefois, sur les plus grands, les taches brunes des plaques ventrales tendent à disparaître, ou au moins à s'atténuer considérablement.

Collection du Muséum, n° 1920 : 10 à 15. — Provenance : San Thomé.

Le plus grand exemplaire mesure : 1,150 millimètres; queue, 190 millimètres; le plus petit : 450 millimètres; queue, 82 millimètres.

PHILOTHAMNUS THOMENSIS Bocage. — Deux exemplaires; ventrales : 202-206; sous-caudales : 156-157. Un des deux exemplaires présente trois postoculaires.

Collection du Muséum, n° 1920 : 16-17. — San Thomé.

Batraciens.

DERMOPHIS THOMENSIS Bocage. — Un exemplaire long de 210 millimètres venant de San Thomé. Deux exemplaires jeunes provenant de l'île du Prince; longueurs : 130 et 118 millimètres.

Collection du Muséum, n° 1920 : 18 à 20.

⁽¹⁾ *Ann. Mus. di Genova*, loc. cit., p. 211.